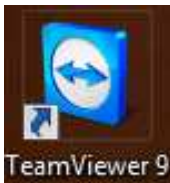




1. Pré-requis



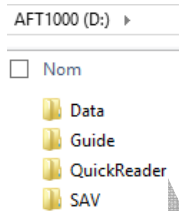
Votre "dongle"(clé USB bleue) constitue votre logiciel!
Sans Dongle, vous n'avez accès qu'aux fonctions de base (transfert et visualisation du tracé).

- ▶ **Votre dongle (clé usb bleue) est-il branché et reconnu par votre PC?**

Pour le vérifier, débranchez et rebranchez le.

La fiche SAV à panne accompagné du même!

- ▶ Imprimer une fiche en connectant le holter à votre PC, cliquez sur "SAV".



renvoyer systématiquement en cas de boîtier est enregistré dans le boîtier

Plusieurs dossiers se situent dans le Holter
Data : Ne pas toucher
Guide : documents utiles
Quick Reader : logiciel à installer (setup)
SAV : fiche à remplir et à envoyer en cas de panne

En cas de simple question ou de difficulté concernant l'analyse du tracé veuillez à télécharger **TEAMWIEVER** ici : <http://www.teamviewer.com/fr/>

Logiciel gratuit d'assistance à distance via Internet.

Attention pour les hôpitaux/clinique ceci nécessite les droits d'administrateur.

Où contacter le SAV?*

*Veuillez à avoir pris connaissance de toute la fiche au préalable.

info@holtersupplies.com (simple QUESTION ou commande)

01.47.51.40.04 (en cas d'URGENCE)

Envoyez tous vos COLIS au SAV (Holter ou câbles) dans une enveloppe **Centre d'Affaires Poincaré, SAV Holter Supplies**
bulle à cette adresse **78 Avenue Raymond Poincaré, 75116 PARIS**

2. Entretien

Une révision des Holters
une fois/ tous les 2 ans

- **Nettoyage des câbles ECG** : Eviter les produits trop agressifs (acétone, alcool, Dakin, eau oxygénée...) car ils dégradent la gaine.
- **Si vous remettez l'enregistreur en route sans avoir transféré les données, il continuera à enregistrer sur une nouvelle session sans effacer les anciennes données.** L'écran affichera **>>>>**
- Lorsque la pile est retirée, l'appareil garde l'heure pendant au moins 5 minutes.
- **Une révision des Holters 1 fois/ 2 ans est fortement recommandée**

3. En cas de problème sur le Holter

A la mise en route ou lors du branchement USB

Lors du branchement USB

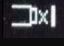
Lors du démarrage ou du redémarrage de l'enregistrement

Comprendre les pannes pour les résoudre

Avant d'appeler ou de renvoyer votre appareil au SAV vérifiez les points suivants

1. Les difficultés que l'on peut résoudre soi-même

L'APPAREIL S'ALLUME

Message à l'écran	Signification	Que faire?
STOP/ I/O	Arrêt normal	-
STOP/ V<1.16V	Arrêt par pile faible	Changer la pile
STOP/ 100%	Arrêt par mémoire pleine	Transférer le tracé sur le PC
STOP/ 	Arrêt par mauvais contact pile. L'enregistrement s'est arrêté brusquement.	Nettoyer les contacts piles.
STOP/REC	L'appareil est branché au PC par le câble USB pour être vidé mais l'enregistrement continue	Arrêter l'enregistrement en ouvrant la trappe à pile pour pouvoir décharger le tracé
0 0 0 1 USB USB	Etat normal "0 0" au repos et "0 1" en activité, les données se vident alors vers le PC	Si « 1 2 » défaillance de l'interface USB -> SAV
A! B! ou A! ou B!	L'enregistrement va démarrer mais une ou des pistes clignotent : défaut de connexion câble ou électrodes.	Vérifiez le branchement des câbles et contacts électrodes. Si besoin, pressez le bouton bleu pour annuler le lancement de l'enregistrement.
CABLE?	Les câbles ECG sont déconnectés lors d'une remise en route	Les brancher au holter
250HZ->?	Choix de la fréquence d'échantillonnage (250Hz ou 1000Hz)	Choisissez 250Hz (ou 1000Hz si pacemaker) en naviguant avec le bouton vert, sélectionner avec le bleu.

L'APPAREIL NE S'ALLUME PAS

Vérification de la pile La tension est-elle supérieur à 1,2V?		Changer la pile
Effectuez un RESET. Débranchez les câbles. Puis, avec une pointe fine (stylo, trombone) pressez dans le petit trou à droite dans la cage du connecteur ECG.	Ne démarre toujours pas?	→ SAV

2. Les pannes nécessitant un renvoi en SAV

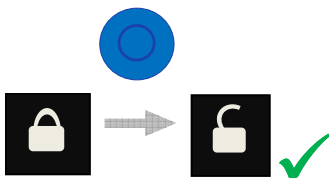
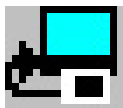
L'APPAREIL S'ALLUME

ERROR 32 ERR32 ER MEM XXX	Défaillance de la mémoire flash	Renvoi SAV
--	---------------------------------	------------

L'APPAREIL NE S'ALLUME PAS

Boitier cassé
Infiltration d'eau, de sueur ou de liquide

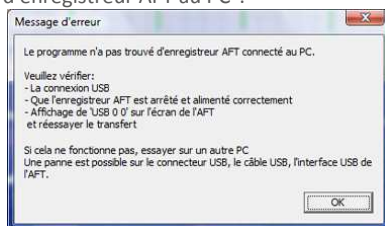
4. En cas de panne sur le logiciel ou lors du transfert



L'ORDINATEUR NE RECONNAIT PAS L'AFT?

Message à l'écran

"Le programme n'a pas trouvé d'enregistreur AFT au PC".



Signification

L'ordinateur ne détecte pas la présence du Holter

Que faire?

Débranchez le port USB et essayez un autre port USB. Si cela ne fonctionne pas, essayez de le connecter sur un autre PC. Si le holter n'est toujours pas reconnu, envoyez le boîtier au SAV.

LE TRANSFERT DES DONNEES VERS LE LOGICIEL EST BLOQUE?

Une erreur inattendue vous empêche de copier le fichier. Si le problème persiste, utilisez le code d'erreur pour rechercher de l'aide sur cette erreur.

Erreur 0x8007045D : Impossible de satisfaire à la demande en raison d'une erreur de périphérique d'E/S.

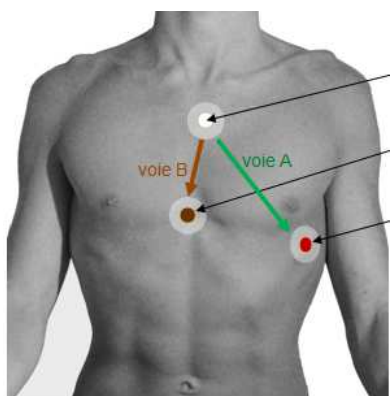


Windows a détecté une erreur et veut écrire sur la mémoire flash du holter pour la reconfigurer. Le verrou fermé empêche l'accès à la mémoire, ce qui bloque le transfert. Ce verrou fermé par défaut évite l'invasion de virus ou des intrusions anormales.

Appuyer sur le bouton bleu du holter (verrou ouvert), et réitérez le transfert



5. Les câbles



Durée d'enregistrement en fonction des câbles

(nombre de voies, fréquence d'échantillonnage)

Câble ECG :	2 voies - 250Hz	2 voies - 1000Hz	3 voies - 250Hz	3 voies - 1000Hz
AFT1000-01-A	10 j.	2 j.	6 j.	1,6 j.
AFT1000-01-B	22 j.	5 j.	14 j.	3,6 j.

Durée d'enregistrement en fonction de la pile

1,20V	1,24V	1,28V	1,35V	1,50V
10%	25%	50%	67%	100%
24h	5 jours	11 jours	15 jours	22 jours

TESTER VOS CÂBLES

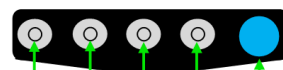
Couleur des câbles ECG:

voie A : entrée + ● entrée - ○

voie B : entrée + ● entrée - ●

voie C : entrée + ● entrée - ●

Masse patient. ●



Câbles 3-4 fils : Bleu Blanc Rouge
Câbles 5 et 7 fils : Noir Marron Bleu Orange

- 2 voies standard: RFT00-2L3-250
- 3 voies standard: RFT00-3L4-250
- 2 voies Haute Qualité: RFT00-2L5-1000
- 3 voies Haute Qualité: RFT00-3L7-1000
- 2 voies spécial ceinture: RFT05-2L3-250
- Ceinture permanente: BLT01-01-A